

遇見北京

BEIJING

人生如同一場旅行

香港優秀愛國同胞駐京高級研學班
(中央電視臺全程跟拍)



主辦 機構

北京東方老年研修學院 華夏文化傳播聯合會

東方—華夏大灣區文化體育訪問交流基地

Part1 概况

学校简介

北京东方老年研修学院(原北京东方妇女老年大学)举办单位为中国下一代教育基金会,北京市教委和民政局批准注册,于2007年10月成立,2009年列为北京市属民办非学历高等教育机构。2010年荣获北京市政府授予“北京市敬老爱老为老服务先进单位”奖牌。2016年先后被北京老年大学联谊会评为“示范校建设先进老年大学”,被中国老年大学协会评为“全国示范老年大学”。2017年被北京市民政局评为“AAAA级”社会组织、被北京市教委评为优级学校。

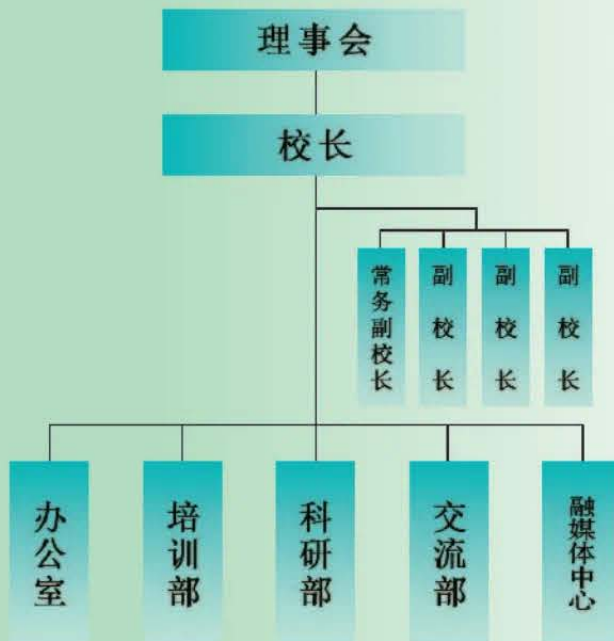


▲ 学校荣誉校长、首任校长为第十届全国人大副委员长顾秀莲



▲ 2008年2月9日(元宵节),北京东方妇女老年大学在北京市西城区什刹海街道社区活动中心举行庆祝成立大会

组织架构





Part 2 概況



胡慶紅

- ⚡ 工商管理碩士 (MBA)
- ⚡ 華夏文化傳播聯合會 主席
- ⚡ 旺角街坊會 會長
- ⚡ 僑港中醫師公會 名譽會長
- ⚡ 香港中医药膳專業學會 會長
- ⚡ 香港表列中醫協會 永遠名譽顧問

關於聯合會

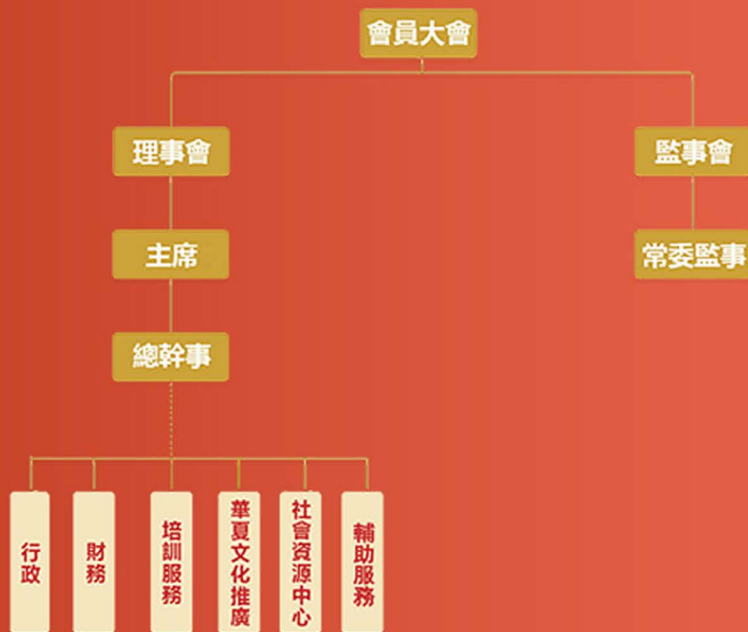
華夏文化傳播聯合會，是香港政府注册的非牟利机构，編號：3226777，文化公益团体！

協會主要弘揚華夏各民族文化包括（華夏中醫藥文化、華夏易學文化、華夏健康養生文化、華夏體育文化、華夏科技文化、華夏綜藝文化、華夏青少年成長教育文化、華夏各民族特色文化等），協會以研學、培訓、國際文化交流等形式，將華夏文化推廣工作落實到位，使人人身心健康、社會和諧穩定、通過學習華夏文化、熱愛華夏文化、傳承華夏文化，使華夏文化在全球發揚光大！

協會架構



北京東方老年研修學院與華夏文化傳播聯合會于2023年10月25日簽訂了協議，華夏文化傳播聯合會正式成爲北京東方老年研修學院在大灣區的訪問交流基地，即日起全面展開國際國內各項文化及體育的訪問交流！



家校协同 立德树人

“心理健康守护家庭行动”启动仪式暨第三届家庭教育发展论坛心理健康教育分论坛



十屆全國人大副委員長顧秀蓮院長（第一排中間）與北京東方老年研修學院的項目負責人一起合影。（后排左側第二位為華夏文化傳播聯合會主席胡慶紅）

香港優秀愛國同胞駐京高級研學班

實施方案

一、 組織者

(一) 北京東方老年研修學院

(二) 華夏文化傳播聯合會

二、交流活動時間及內容

出團時間：2024年3月21日 回港時間：3月25日 五日四夜

地點：

北京東方老年研修學院

（參加活動的年齡不限、職業不限）

研學內容與時間安排

第一天：香港出發，北京接機，舉辦歡迎儀式及招待晚宴

第二天：上午學習，下午參觀北京人民大會堂、京西賓館

第三天：上午學習，下午參觀人民大學（或者中央黨校）

第四天：上午學習，下午參觀其他景點（地點待定）

第五天：歡送會、與國家領導人合影、回香港

研學費用：港幣 15,000

費用包含：

1. 香港國際機場到北京的往返機票以及全程活動的交通費；
2. 活動景點的第一道門票費及景點講解費(含電子解說費)；
3. 住宿費（住宿標準：北京掛三星級飯店或準四星級舒適型飯店雙人標準房。要求單間者自己補差價！）
4. 餐費（用餐標準：全聚德北京烤鴨、東來順涮羊肉火鍋子、禦膳宮廷料理，標準高於北京本地常規旅行團。）
5. 相關教學活動的教材費、課程製作費、教師課時費、手作教材費等；

6. 本團各環節組織管理人員、服務人員及隨隊醫務人員等工作人員的勞務費；
7. 保險費、稅費及其他費用（保險服務包括旅行社責任保險、人身意外傷害保險）

全程無購物！每團 38 人起

本次活動的賦能部分：

1. 頒發結業證書
2. 與國家領導人見面及合影（力邀十屆人大常委副委員長顧秀蓮院長與大家見面并合影）
3. 研學全程由中央電視台跟拍，在中央電視台 12 套「夕陽紅」節目中播出

港人可以在研學的活動中分享自己的人生經歷，分享公司發展歷程、展示個人風采，這個分享相當於在中央電視臺做廣告，節目一經播出既提高個人及企業形象，又為企業帶來極大的商業利益。



研學結業證書



三、安全保障計畫

(一) 前期工作計畫安排

1. 活動前製定詳細的活動計畫，認真做好各項準備工作，分工到人、責任到人。
1. 對現場進行認真勘察，並對活動期間可能發生的情況做好充分的估計和應變準備。
2. 提供車況優良的旅遊車，並配備專業駕駛員，在旅遊車上設置明顯車貼，方便辨認。
3. 安排三年以上帶團經驗的輔導員上崗服務，配備團旗，方便師生識別領隊。
4. 除旅行社責任保險，本團為每位團員另購買人身意外傷害保險。

(二) 活動期間工作

1. 指定專人帶隊負責安全工作，加強對帶領人員進行責任感教育，要求帶隊人員把嚴格管理貫穿於本次集體活動的整個過程。
2. 明示帶隊人員的聯絡電話，所有帶隊人員24小時開機，做好銜接工作。
3. 上下車必須清點人數，每次進入景區前先清點人數，然後再活動。
4. 活動期間，詳細介紹行程安排，並提醒安全注意事項。

5. 時刻對安全保持敏感，一旦出現問題立即上報，以便及時處理。
6. 告知全體人員如身體不適，必須及時回饋給帶隊人員并得到及時治療與觀察。
7. 倡導愛護自然，保護環境，團結友愛，互幫互助。
8. 不斷提醒團員檢查隨身物品，保管好各自的貴重物品。
9. 叮嚀團員飲食衛生安全，防止食物中毒，勿在路邊攤購買食物。

提醒告知團員不要結交陌生人，保障自身的人身安全。

10. 叮嚀團員不隨意與商販討價還價及購買旅遊商品。
11. 明確告知團員集合地點與時間。

（三）突發事件緊急處置流程

1. 發生突發事件要立即通報團隊負責人。
2. 如有需要，立即安排到醫院救治。
3. 如有需要，第一時間尋求110、120、119 協助。

（四）飯店住宿安全計畫

1. 活動責任人前期前往目的地對於酒店和酒店安全性進行實地考察，考察內容包括房間數量、房間內部設施、酒店周邊環境、酒店內部秘密頻道及酒店安全防護設施等；
2. 整理住宿飯店周邊資訊，瞭解附近醫療機構等資訊；

3. 入住飯店後，帶隊導遊協助領隊查房并再次強調住宿安全的注意事項:

- 3.1. 要全面細緻地檢查房內的設施，窗戶及鎖是否完好；
正確使用宿舍內生活用具及其它電器，勿要用濕手觸摸電源插座和其它電器；
- 3.2. 妥善保管貴重物品；

(五) 餐飲服務安全計畫

1. 根據每日行程製定最適合的餐廳選擇方案，以環境，便利，安全，乾淨衛生，量足為選擇標準；
2. 早餐在飯店用餐，保證用餐乾淨衛生，量足；
3. 根據遊客特色，設計具有地方特色的菜單；
4. 菜色中以口味鮮香與清淡為主，少辛辣；
5. 確保用餐環境整潔衛生，結構合理，品種豐富；
6. 在全體用餐的過程中，要實時巡餐，負責隨時為大家解決任何問題。
7. 若自己所帶的團員中有少數民族成員，在第一時間跟團員確定其用餐注意事項與習慣，做出針對性的獨立安排。

(六) 旅遊車輛安全計畫

1. 用車標準:所有車輛均為五年內大型空調旅遊車；

2. 車輛品質:車輛保證狀況良好，檢驗合格，保證每人一座，並配備能使用的安全帶，車輛在出發前每次做全面細緻的嚴查，杜絕安全隱患，嚴禁車輛帶病行駛；
3. 車輛衛生:每天清掃，保持車內空氣清新；
4. 司機要求:司機至少有5年以上駕齡，有責任心，有豐富的駕駛經驗和良好的職業道德。嚴禁駕駛超速行駛、疲倦駕駛、酒後駕駛和帶病駕駛；
5. 行車需求:禁止夜間行車，在行駛過程中以保持勻速，平穩，安全為第一要素；禁止超車情緒駕駛等行為；
6. 座位要求:每輛車團員從第二排開始入座；
7. 在大巴車上,導遊要留意暈車的團員。
8. 若行車時間較長,帶隊導遊可選擇在適當的時間段,安排進服務區休息;
9. 大巴車快抵達目的地時,提醒大家拿好自己的行李物品,準備下車

北京人民大會堂



人民大會堂位於中國北京市天安門廣場西側，西長安街南側。人民大會堂坐西朝東，南北長 336 米，東西寬 206 米，高46.5 米，佔地15 萬平方米，建築面積 17.18 萬平方米。

人民大會堂是中國全國人民代表大會開會地和全國人民代表大會常務委員會的辦公場所，是黨、國家和各人民團體舉行政治活動的重要場所，也是中國黨和國家領導人和人民群眾舉行政治、外交、文化活動的場所。人民大會堂每年舉行的全國人民代表大會、中國人民政治協商會議以及五年一屆的中國共產黨全國代表大會也在此召開。

京西賓館



京西賓館建於 1959 年，蘇式建築風格，坐落在北京西長安街，與中華世紀壇、中央電視台、軍事博物館隔路相望，含東、西和會議樓 3 座建築，隸屬總參管理局，正師級單位，管理單位曾名為“中國人民解放軍總參謀部管理局京西賓館管理處”，屬於事業單位，實行企業化管理。2004 年 9 月，正式更名為「中國人民解放軍總參謀部管理保障部京西賓館管理局」。

京西賓館主要接待國家、軍隊高級領導，並設有國家主要領導人套房，是中央軍委、國務院舉行高規格大型重要會議的場所，作為接待黨政軍重要會議和活動為主的場所，京西賓館有著「最安全的賓館」和「會場之冠」的美稱。

中共中央黨校



中共中央黨校(國家行政學院)是黨中央培訓全國高中級領導幹部和優秀中青年幹部的學校，是研究宣傳習近平新時代中國特色社會主義思想、推進黨的思想理論建設的重要陣地，是黨和國家哲學社會科學研究機構與中國特色新型高端智庫，為黨中央直屬事業單位。

中共中央黨校的前身是 1933 年 3 月創辦於中央革命根據地瑞金的馬克思共產主義學校。1935 年隨中國工農紅軍長徵到達陝北後改稱中共中央黨校。毛澤東、劉少奇同志都曾任校長。中共中央黨校為中國革命、建設、改革事業培養了大批領導幹部，在堅持黨的思想路線、推進黨的理論創新中作出了重要貢獻，為推動黨和人民事業發展特別是推進改革開放發揮了重要作用。國家行政學院於 1988 年開始籌建，1994 年正式成立，主要培訓高中級公務員、高階管理人才和政策研究人才。

中國人民大學



中國人民大學是中國共產黨創辦的第一所新型正規大學，是一所以人文社會科學為主的綜合性研究型全國重點大學，直屬於教育部，由教育部與北京市共建。現任黨委書記為張東剛、校長為林尚立。

中國人民大學前身是1937年誕生於抗日戰爭烽火中的陝北公學，以及後來的華北聯合大學和北方大學、華北大學。學校始終與黨和國家同呼吸、共命運，始終得到黨中央的親切關懷和高度重視。

建校以來，中國人民大學始終堅持黨的領導，傳承紅色基因，紮根中國大地，形成了“人民共和國建設者”的搖籃、人文社會科學高等教育的重鎮、馬克思主義教學與研究的高地三大辦學特色，為我國哲學社會科學的發展和繁榮，為中國特色社會主義現代化建設事業作出了重要貢獻，成為中國共產黨探索創辦新型高等教育，紮根中國大地辦大學的典範和縮影，被譽為我國人文社會科學高等教育領域的一面旗幟。從1950年至今，國家歷次確立重點大學，中國人民大學均位居其中。學校是國家首批“985工程”“211工程”重點建設大學，2017年首批入選國家“世界一流大學和一流學科”建設名單。

北京東方老年研修學院

歡迎您



北京東方老年研修學院
大灣區

東方-華夏
文化體育訪問交流基地



北京人民幣收款帳戶：

收款單位：

北京東方老年研修學院

開戶行：中國工商銀行股份有限公司北京鼓樓支行

帳號：

020000 320901 4489164

香港港幣收款帳戶：

收款單位：

華夏文化傳播聯合會有限公司

China Cultural Communication Federa Federation Limited

開戶行：

HSBC 匯豐銀行

帳戶：

149426769838

溫馨提示：

付款後請將付款憑證上傳本會

謝謝合作！